

Экспедиционный круиз

Курильские острова

2 - 12 июня 2026 г.



Открывайте, исследуйте, погружайтесь
и обогащайте свое представление о России

Острова и вулканы Тихоокеанского Огненного Кольца

Приглашаем в незабываемое путешествие по Дальнему Востоку России — туда, где вулканы касаются облаков, а океан встречается с суровыми необитаемыми берегами. Этот маршрут — идеальная возможность совместить комфорт пятизвездочного отеля с подлинным духом приключений.

Вас ждут восхождения на вулканы и живописные трекинги, каякинг в кристально чистых водах, купание в термальных источниках и рыбалка в бухтах, куда не добираются обычные путешественники. Каждый день приносит новые открытия — от встречи с сивучами и каланами до наблюдения за колониями морских птиц на фоне вулканических пейзажей.

Если в какой-то день вам захочется замедлиться и насладиться атмосферой острова без спешки, вы сможете в сопровождении членов экспедиционной команды отправиться на прогулку, во время которой вам откроются тайны природы и истории Курильской гряды.

А тем, кто предпочитает отдых в уединении, судно SH Minerva предложит всё для идеального дня на борту. Это настоящий бутик-отель на воде: открытый бассейн-инфинити с видом на океан, сауна и спа-салон, фитнес-зал, ресторан высокой кухни, живая музыка и насыщенная вечерняя программа. Просторные каюты с каминами и панорамными балконами создают атмосферу уюта и вдохновения — идеальную для отдыха после дня, полного открытий.



В этом круизе вы:

- 1 Путешествуя через острова Тихоокеанского Огненного Кольца, узнаете о вулканах всё и даже больше

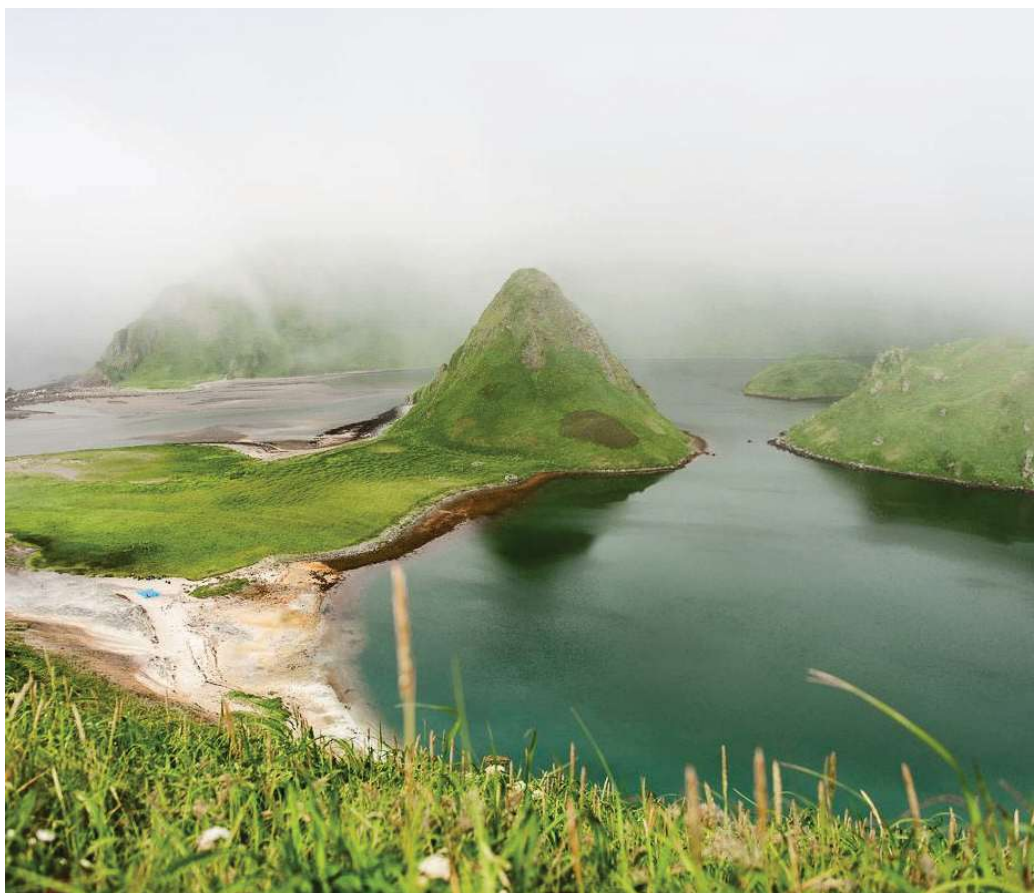


- 2 Посетите второй по величине в мире действующий вулкан в вулкане и увидите застывшие потоки лавы причудливых форм. Вулкан Креницына входит в список «Ста чудес России»



3

Откроете для себя красоту затопленной кальдеры Ушишир с ее изумрудно-зелеными островами

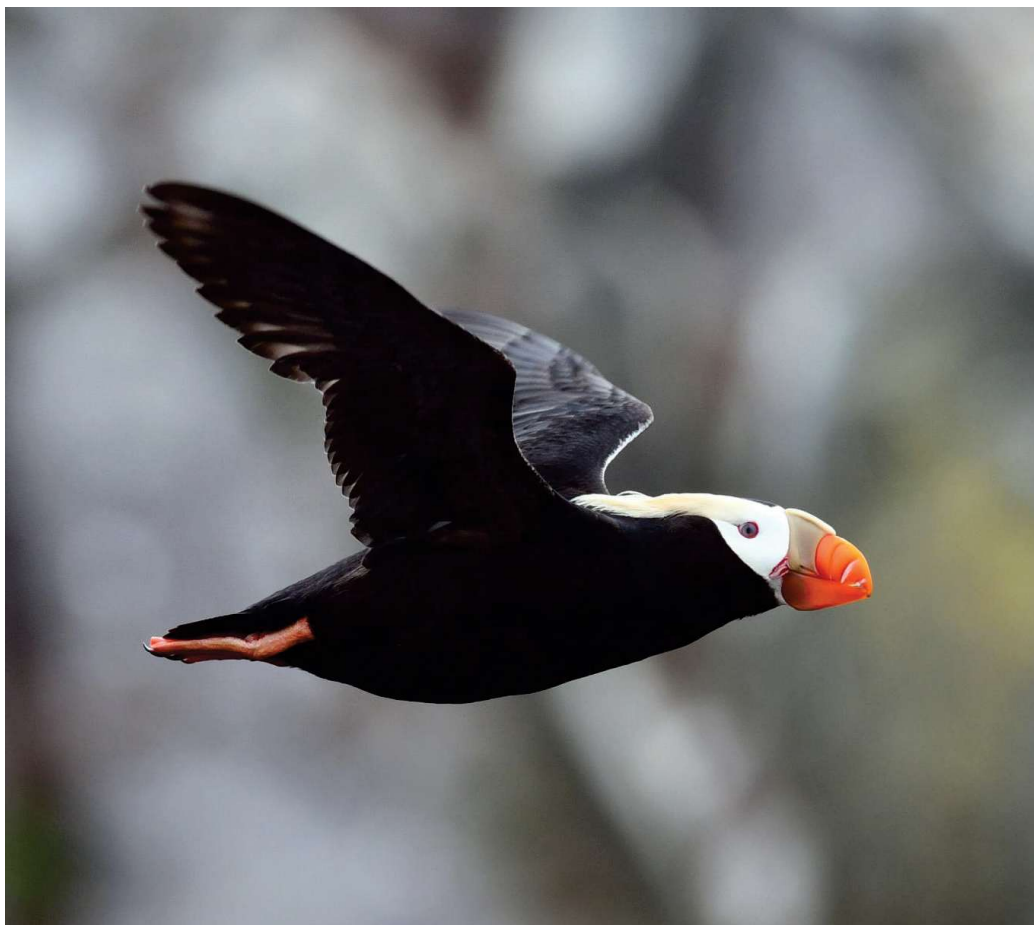


4

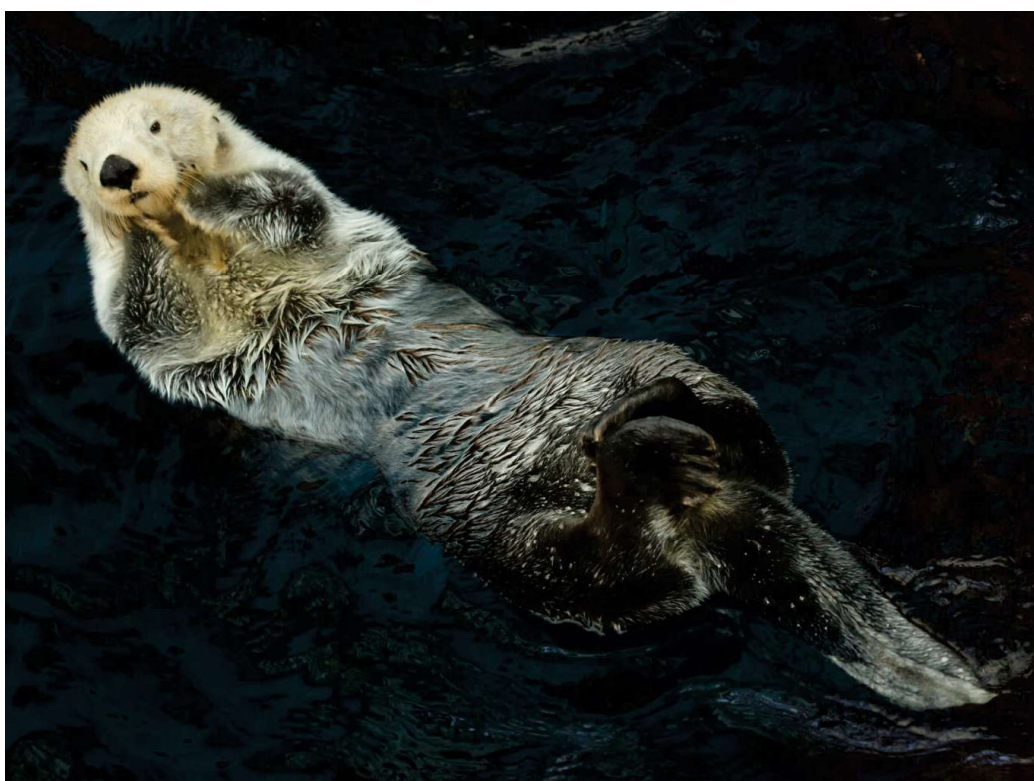
Искупаетесь в термальных источниках с уникальной минеральной водой



5 Будете наблюдать редких морских птиц и млекопитающих Курильских островов в их естественной среде обитания



6 Повстречаетесь с сивучами, нерпами, краснокнижными морскими котиками и другими местными представителями животного мира и посетите крупнейшие лежбища ластоногих



7 Осмотрите многочисленные военные артефакты советской эпохи



8 Сможете открыть для себя Курильские острова в сопровождении опытных членов экспедиционной команды и лучших приглашенных экспертов в области геологии, орнитологии, морской биологии и истории, среди них:



Полярный историк и путешественник

Митя Киселев



Морской биолог,
гид-натуралист

Анна Астафурова

Информация об экспедиции

📅 2 июня - 12 июня 2026 г.

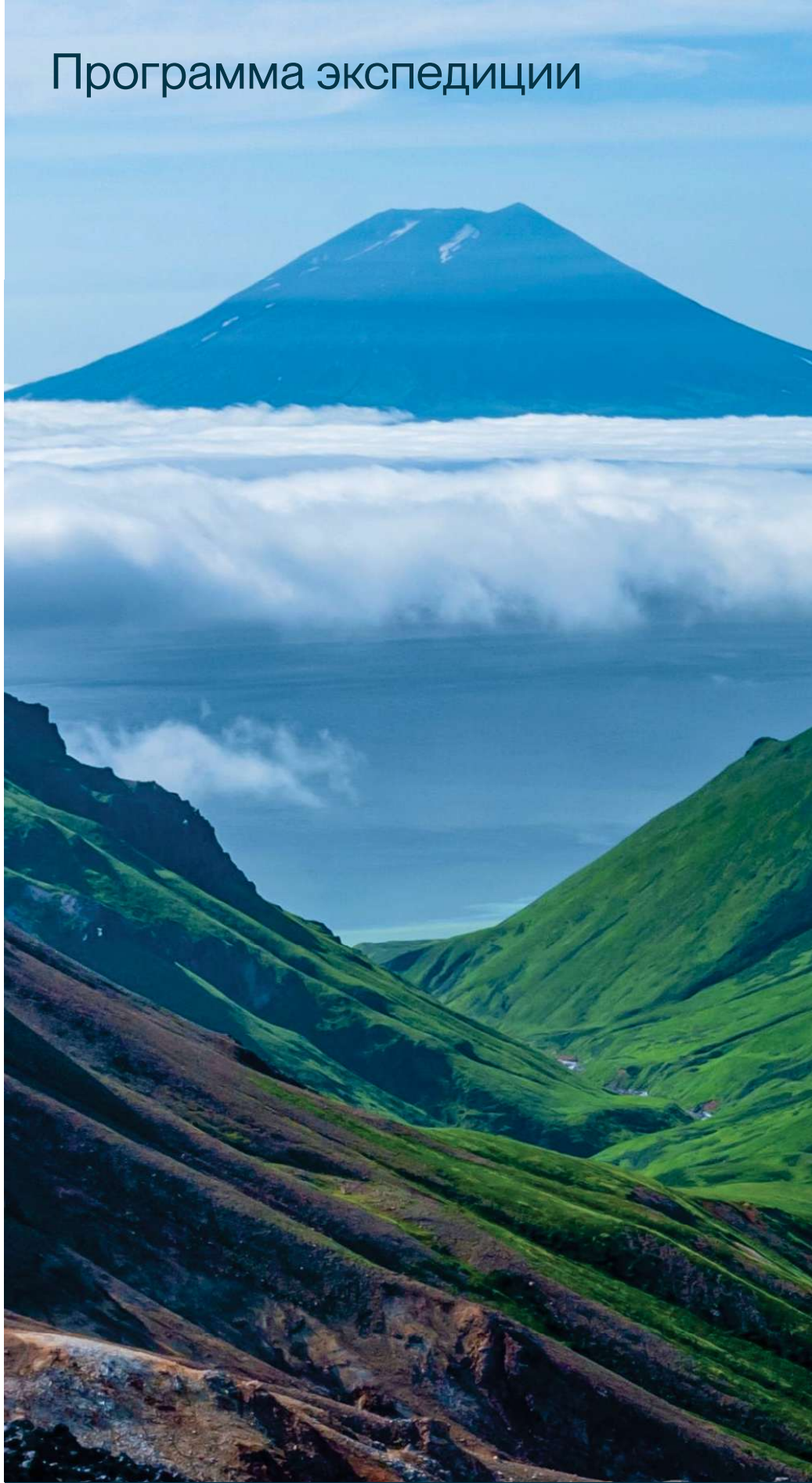
🕒 11 дней / 10 ночей

🚢 SH Minerva (ввод в эксплуатацию – ноябрь 2025 г.)

- 1 **Корсаков, Южно-Сахалинск**
- 2 День в море
- 3 о. Янкича
- 4 о. Онекотан, «Вулкан в вулкане» Креницына
- 5 о. Онекотан, озеро Черное
- 6 Скалы Ловушки, Экарма и Шиашкотан
- 7 о. Симушир, вулкан Заварицкого
- 8 о. Чирпой и Брат-Чирпоев
- 9 Итуруп, Белые Скалы и вулкан Баранского
- 10 Кунашир, мыс Столбчатый и вулкан Головнина
- 11 **Корсаков, Южно-Сахалинск**



Программа экспедиции



Вашему вниманию представлен общий план круиза, маршрут может меняться в зависимости от погодных условий и иных факторов. Все мероприятия в ходе круиза зависят от погодных условий и определяются экспедиционным лидером и капитаном. Фактический ход экспедиции может отличаться от заявленного. Экипаж и команда сделают все возможное и даже больше, чтобы круиз состоялся по намеченному плану.

День 1

Корсаков, Южно-Сахалинск

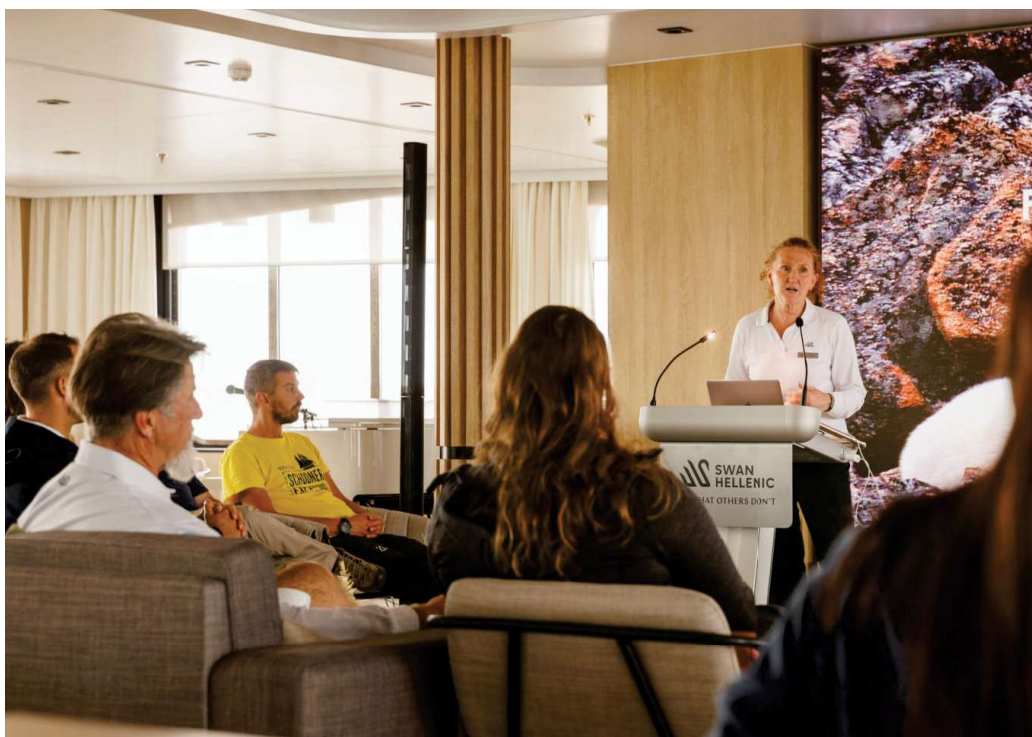
Экспедиция возьмет свое начало из Корсакова, расположенного всего в 35 км от Южно-Сахалинска. Оставив сахалинские пейзажи позади, по пути вы увидите одну из знаковых достопримечательностей Дальнего Востока — скалистый мыс Анива, на котором возвышается старинный японский маяк. Вы отправляетесь на встречу с суровой красотой Курильских островов.



День 2

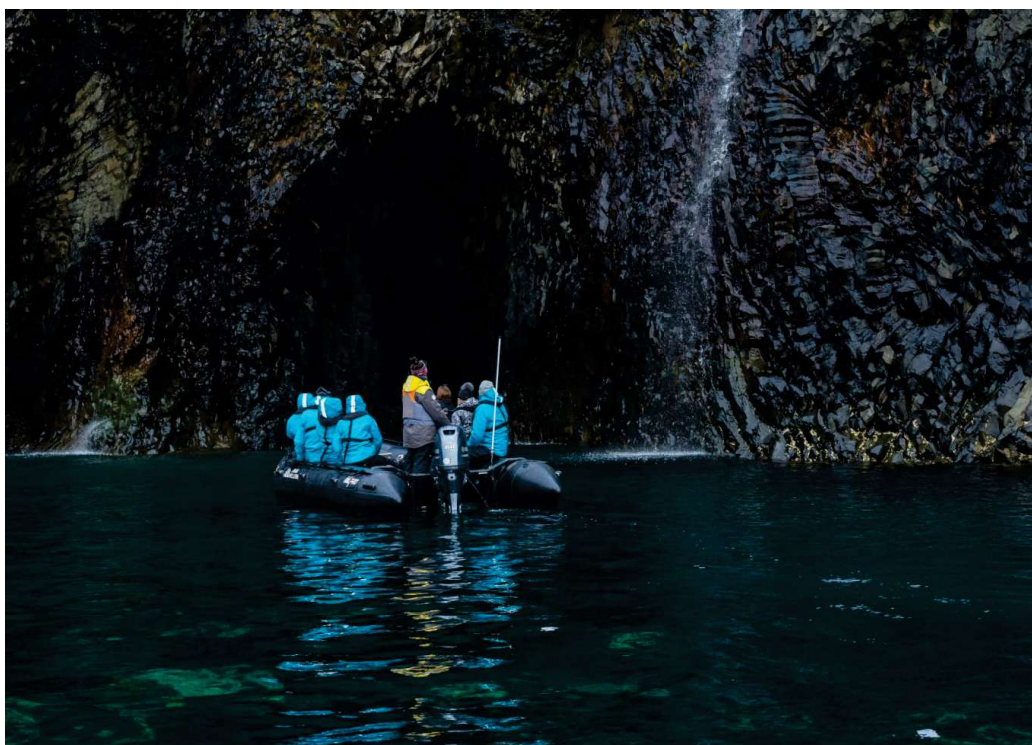
День в море

День в море - это время отдыха и новых впечатлений. Вы сможете провести его так, как нравится именно вам: посетите Спа-салон или тренажерный зал, пообщайтесь с единомышленниками, поделитесь своими впечатлениями от путешествия или загляните в библиотеку, хранящую тематические книги и справочники. В течение дня вас ждут брифинги и тематические лекции от наших опытных экспертов - морских биологов, геологов, историков. Это отличная возможность узнать больше о регионе, услышать увлекательные истории и задать интересующие вопросы в непринужденной обстановке.



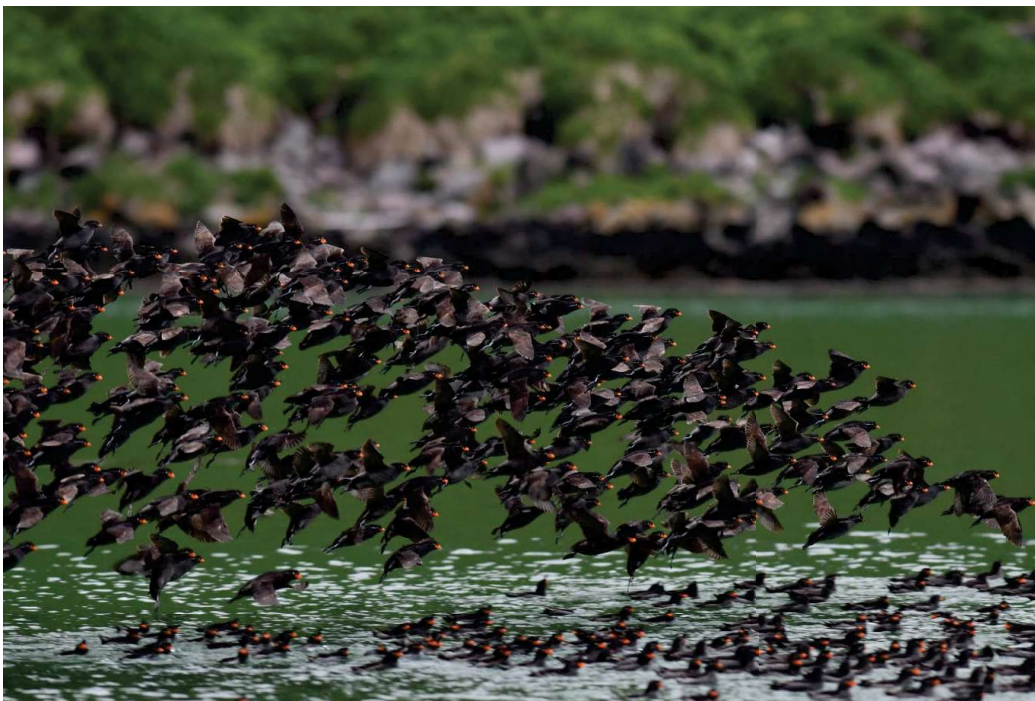
День 3 Янкича

Изюминкой Средних Курил является самый крупный в небольшом архипелаге Ушишир остров Янкича. На Зодиаках вы зайдете прямо в затопленную кальдеру вулкана Ушишир — бухту Кратерную с крутыми стенами кратера, «обнимающими» бухту со всех сторон, словно защищая ее от внешнего мира, и с двумя изумрудно-зелеными островами внутри - остатками куполов вулкана. На одном из островов вас ждет купание в горячих термальных источниках и знакомство с командорскими песцами, занесенными в Красную книгу России. Эти забавные зверьки совсем не боятся людей — могут запросто подойти к участникам экспедиции, выпрашивая угощения.



Птицы семейства чистиковых давно облюбовали скалу Колпак на входе в бухту. Здесь вы можете встретить толстоклювую и тонноклювую кайру, большую и малую конюгу, тихоокеанского чистика, топорка, ипатку. Для охраны таких редких видов, как краснозобый конек, большой улит, зимняк, сапсан, крапивник и обыкновенная чечетка, на острове был создан государственный природный заказник «Бухта Кратерная». Многообразен и подводный мир острова. Бухта Кратерная известна невероятным количеством морских ежей.

Со стороны моря виднеется еще одна достопримечательность острова - пронизывающий скалы грот Изумрудный. Когда-то населявшие эти места айны считали остров Янкича священным и верили, что здесь обитает дух бога грома. Многие обряды были связаны с местными термальными источниками, воды которых содержат природный стронций, широко используемый в медицине для лечения остеопороза.



День 4

Онекотан.

«Вулкан в вулкане» Креницына

Необитаемый остров Онекотан знаменит своим уникальным вулканическим ландшафтом и одним из самых удивительных природных феноменов планеты — «вулканом в вулкане» Креницына высотой 1324 метра. Сегодня вас ждет подъем на Кольцевой хребет, откуда открывается вид на поражающий своей масштабностью пейзаж: в кальдере древнего разрушенного вулкана Тао-Русыр раскинулось Кольцевое озеро — а прямо в его центре возвышается изящный конус вулкана Креницына. Во время трекинга с набором высоты примерно 600 метров вы будете любоваться захватывающими пейзажами — увидите вулкан Немо на северной оконечности Онекотана и живописную бухту Муссель. С высоты склонов вам откроется невероятный вид на фумарольные и сольфатарные поля, на шипящие котлы с горячей вулканической водой.

По всему острову сохранились следы прошлого: остатки русских и японских военных баз, гарнизоны, смотровые вышки и маяк, давно покинутые людьми. Теперь здесь царствуют лисицы — настоящие хозяйки Онекотана. Любопытные и дружелюбные, они без страха подходят к путешественникам и с удовольствием позируют перед камерами, словно напоминая, что этот суровый остров живет своей, особенной жизнью.



День 5

Онекотан, озеро Черное

Остров хранит следы прошлых эпох: на его побережьях можно увидеть остатки японских и русских военных баз, бункеры, смотровые вышки и маяки, что придает этим местам особую атмосферу. По склонам бродят лисицы. Настоящие хозяйки Онекотана, они не боятся людей и порой подходят почти вплотную, будто желая познакомиться. Сочетание легенд, природной тишины и ярких открытий, которые ждут за каждым поворотом тропы - именно то, что делает Онекотан достойным посещения. В период короткого северного лета природа Онекотана щедро расцветает: мать-и-мачеха, синие и оранжевые ирисы, жимолость, голубика и шикша покрывают землю ярким живым ковром, который стелется под ногами гостей острова.

На северной оконечности Онекотана, в кальдере вулкана Немо, лежит озеро Черное - водоем длиной около 5 км, спрятанный среди суровых тундровых холмов. По легенде, именно здесь для японского императора выращивали черного гольца - реликтовую "императорскую форель". Путь к озеру проходит по узкой тропинке, проложенной среди ольхового стланика и старых военных укреплений, скрытых в траве. Озеро открывается внезапно, словно появляясь из-за невысокой сопки, а сам Немо часто окутан плотным облаком, словно мягким одеялом. В завершение маршрута мы предложим желающим рыбалку на черного гольца: уникальный шанс добыть эту редкую рыбу прямо в диких водах озера, а вечером отведать ее в уютной атмосфере ужина на борту.



День 6

Скалы Ловушки, Экарма и Шиашкотан

В проливе Мусиру расположены скалы Ловушки — одна из самых необычных природных формаций Курильской гряды. Причудливые пики и стены скал Нагаивы, Адзарасы, Такаивы и маленькой Хику поднимаются над морем словно руины древнего города, образуя подковообразное кольцо вокруг глубокого подводного кратера. Ловушки — одно из крупнейших лежбищ сивучей на Дальнем Востоке. В сезон размножения здесь собираются сотни взрослых особей, появляются на свет многочисленные детеныши. Неподалеку отдыхают северные котики. Скалы служат домом для множества морских птиц — бакланов, кайр, чаек, глупышей, чистиков и тупиков. Их шум слышен задолго до появления скал на горизонте. Сегодня на лодках Зодиаках вы максимально приблизитесь к скалам, увидите грандиозные колонии сивучей, шумные птичьи базары и фантастические формы подводного кратера. Высадки здесь не проводятся — вся магия Ловушек раскрывается именно с воды.



Продвигаясь на север, мы подойдем к Экарме — необитаемому острову, представляющему собой надводную часть двух сросшихся вулканов высотой почти 1200 метров. Он лежит немного в стороне от основной цепи Курил и имеет строгую прямоугольную форму 7,5 на 5,5 км. Крутые обрывистые берега, темные лавовые склоны и отсутствие защищенных бухт придают острову суровый и завораживающий облик. Исследуя берега острова на Зодиаках, вы сможете увидеть вдоль скал многочисленных сивучей и тюленей, гнездящихся глупышей, топорков, чаек и других морских птиц. Экарма, несомненно, — одно из лучших мест для наблюдения за морской жизнью. Остров стал ключевым местом восстановления редкой алеутской казарки благодаря многолетней работе орнитолога Николая Герасимова, который выпускал выращенных в питомнике птиц именно на Экарме — единственном крупном острове без завезенных хищников. Сегодня казарки удивительно доверчивы и нередко подпускают человека совсем близко.

В 20 километрах от Экармы расположен Шиашкотан — крупный вулканический остров, вытянутый на 25 км с севера на юг. Его айновское название переводится как «земля сивучей», и сегодня именно они, вместе с морскими котиками и нерпами, являются главными обитателями острова. Их лежбища тянутся вдоль высоких скалистых берегов, которые придают Шиашкотану суровый, почти готический облик. Рельеф острова формируют два действующих вулкана: активная Синарка на севере и менее активный Кунтоминтар на юге. В центре остров сужается до километра, образуя «талию» с широким песчаным пляжем на востоке и крутыми обрывами на западе. На северных склонах растут ольха, шикша и брусника, а в долинах встречаются луговые травы и мхи. Одна из природных особенностей Шиашкотана — его термальные источники. Экспедиционная команда расскажет об их изменяющейся структуре и о феномене «Черный Дракон» — геотермальном объекте, который может стать первым настоящим гейзером Курильской гряды.

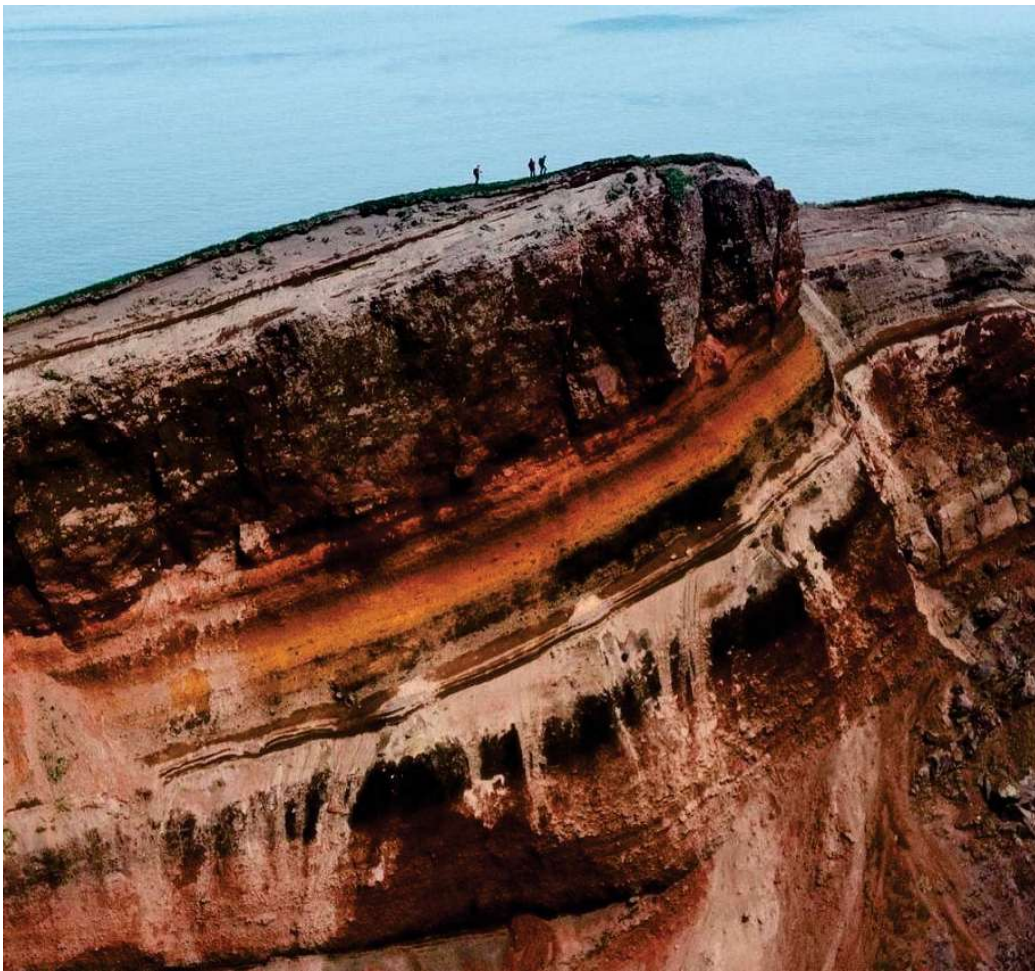


День 7

Симушир, вулкан Заварицкого,

Остров Симушир, ныне необитаемый, интересен не только красотой ландшафтов и множеством представителей фауны. Огромная и очень укрытая бухта Броутона, расположенная в кальдере давно потухшего вулкана Уратаман и идеальная для расположения целой морской флотилии, была свидетелем многих исторических событий. В послевоенные годы здесь создавалась секретная база советского подводного флота, новый опорный пункт для военно-морских сил СССР на Тихом океане. В 1994 г. все военные части были выведены с Симушира, и лишь заброшенный поселок Кратерный - сохранившаяся надводная часть базы - служит напоминанием о тех событиях.

Сегодня вас ждет треккинг к вершине вулкана Заварицкого. С его склонов открываются захватывающие виды на затопленную кальдеру и соседние вулканы Прево и Мильна. Заварицкий поражает своими масштабами — его три кальдеры достигают 10, 8 и 3 километров в диаметре. В самой молодой скрыто Бирюзовое озеро — природная жемчужина с кристально чистой водой, окутанной клубами пара. Подводные гидротермы насыщают озеро минералами, придавая ему оттенок океанской глубины. По склонам кальдеры гнездятся тихоокеанские чайки — их крики и взмахи крыльев наполняют эту суровую тишину жизнью.



День 8

Чирпой, Брат-Чирпоев

Два соседних острова, Чирпой и Брат-Чирпоев, образуют группу, известную как Черные Братья. Эти вулканические острова поражают первозданной мощью и почти инопланетными пейзажами, представляя собой один из самых впечатляющих природных ансамблей Курильской гряды.

На Чирпое возвышаются два вулкана, придающие острову его драматический облик: Чёрный высотой 624 метра и Сноу высотой 395 метров. Их склоны покрыты следами недавних извержений, фумаролами и потоками застывшей лавы. Из парящих кратеров поднимаются клубы пара, создавая ощущение, будто земля дышит. Здесь гнездятся тысячи морских птиц: моевки, кайры, бакланы, а в прибрежных водах можно встретить морских котиков, каланов и китов. Несмотря на суровый климат, Чирпой удивляет присутствием реликтовой тисовой рощи — живого напоминания о древней истории этих земель.

Соседний остров Брат-Чирпоев представляет собой цепь вулканических конусов, сложенных из базальтовых пород. Его высшая точка, вулкан Брат-Чирпоев, возвышающийся на 749 метров, хранит яркие следы недавней активности. Во время круизирования на Зодиаках вы сможете наблюдать колонии ластоногих, отдыхающих на прибрежных камнях.



День 9

Итуруп, Белые скалы, вулкан Баранского

о. Итуруп - самый большой из Курильских островов, со множеством вулканов, горячих источников и водопадов. Его визитной карточкой служат протянувшиеся на 28 километров вдоль побережья белые скалы. Они сложены из мягкой пемзы, образовавшейся после древнего извержения, и за века были выточены ветром и морскими волнами в причудливые формы. Скалы меняют оттенки в зависимости от погоды — от ослепительно-белого до перламутрово-серого, а их рельеф постоянно меняется под воздействием эрозии. Перед вами откроется пейзаж ярких контрастов: у подножия Белых скал лежит темно-серый вулканический песок, а вершины покрыты изумрудной растительностью.

У подножия вулкана Богдана Хмельницкого сформировалось крупное лавовое плато, принимающее красно-коричневый цвет в лучах заката. Многие пляжи острова покрыты вулканическим черным титаново-магнитным песком: стоит поднести магнит - и песок сам складывается в причудливые скульптурные формы.



После прогулки вы сможете отдохнуть в термальных источниках у подножия вулкана Баранского. Здесь, среди живописных склонов и парящих клубов серного тумана, природа создала настоящую Спа-зону – десятки природных ванн, наполненных горячей минеральной водой. Некоторые из них бережно облагорожены человеком, но большинство сохранили первозданный вид. Купание в этих источниках дарит ощущение полного единения с природой и помогает восстановить силы после насыщенного дня. Неподалеку находится живописное озеро Изумрудное око, температура воды в котором достигает 100 градусов. Вытекающая из него река Кипящая по дороге к морю обрывается со скал, образуя горячий водопад высотой 8 м.



День 10

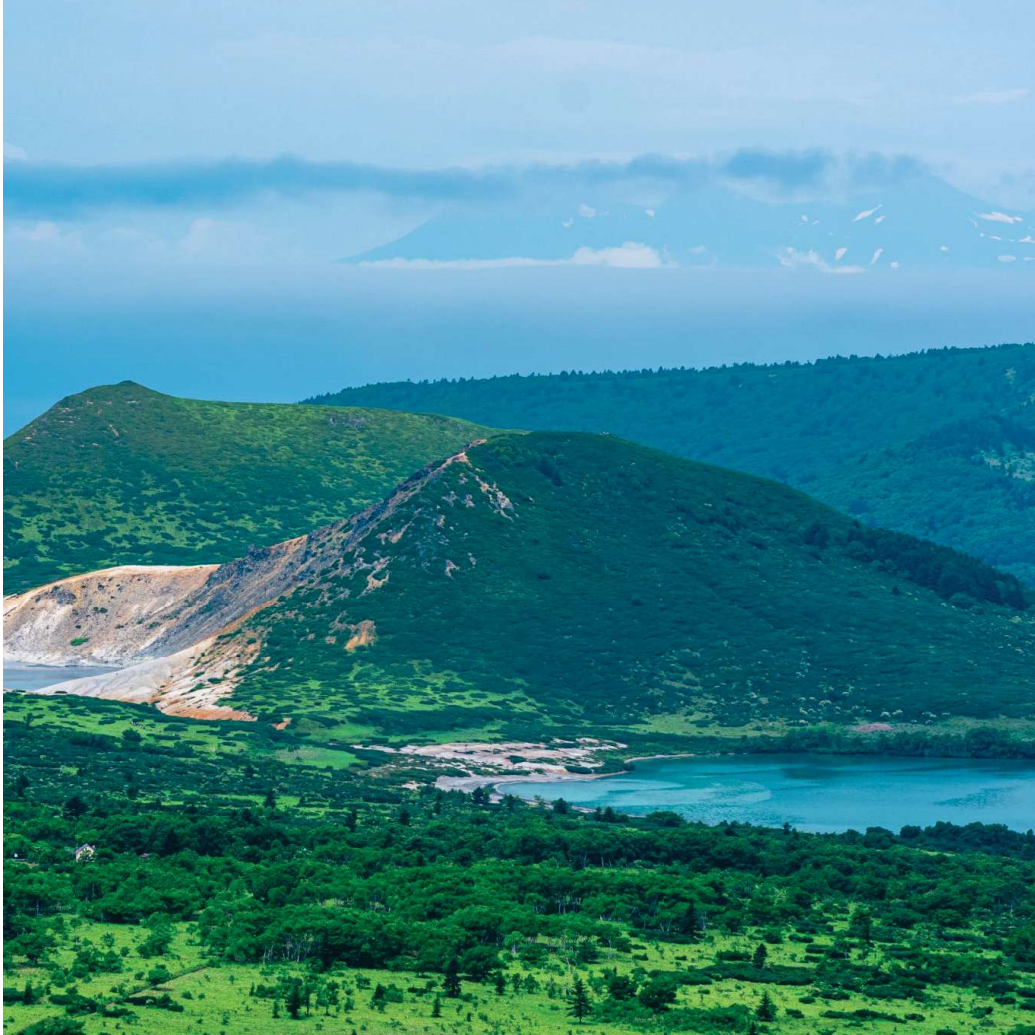
Кунашир, вулкан Головнина, мыс Столбчатый

Самый южный остров Большой Курильской гряды хранит следы коренных жителей Курил, а также памятники Второй мировой войны. Название Кунашир, происходящее из языка айнов, означает «черный остров» — возможно, в честь мрачного силуэта вулкана Тятя и темного песка, покрывающего побережье. Ландшафт острова поражает разнообразием: действующие и потухшие вулканы, прозрачные озёра, водопады и густые хвойные леса, спускающиеся к морю. На морских берегах устраивают лежбища тюлени и ларги, а в окрестных водах можно наблюдать косаток, дельфинов и полосатиков.

Одна из главных природных достопримечательностей Кунашира — мыс Столбчатый. Его величественные базальтовые колонны, высотой до 50 метров, образовались миллионы лет назад из застывшей лавы и напоминают гигантские трубы органа в готическом соборе. Этот мыс далеко выдается в море, и его столбчатая структура хорошо видна даже издалека.



Тем, кто готов к активным приключениям, предлагается дневной трекинг к вулкану Головнина — древнему исполину, чья кальдера образовалась после мощного извержения. Маршрут пролегает через заросли кедрового стланика и курильского бамбучника, открывая виды на Тихий океан, Японию, вулканы Менделеева и Руруй. В кратере Головнина находятся два живописных озера — Горячее и Кипящее. Названия озер оправдывают себя: парящие фумаролы и серные источники наполняют воздух характерным запахом и напоминанием о неугасающей вулканической силе острова.



День 11

Корсаков

Круиз завершается. После завтрака вы попрощаетесь с командой и экипажем судна и сойдете на берег, увозя с собой впечатления о времени, проведенном среди вулканов, океана и дикой природы Дальнего Востока..

По возвращении домой вас будет ждать приятный сюрприз. По традиции команда Swan Hellenic направит каждому гостю ссылку для скачивания фильма, в котором будет фоторепортаж и видеорепортаж о совершенном экспедиционном круизе на долгую память.



Экспедиционная мегаяхта SH Minerva

Ввод в эксплуатацию: ноябрь 2025 г.

Порт приписки: Либерия

Полярный класс: PC5

Пассажировместимость : 152 чел.

Команда: 120 чел.

Ледопроходимость: 100 см

Количество палуб: 9

Длина: 115 м

Ширина: 23 м

Тоннаж: 10 500 тонн

Двигатель: гибридный дизельный электрический

Средняя скорость: 15.5 узлов

Полностью крытые
спасательные шлюпки:

2 шлюпки вмещают всех
пассажиров и команду

Экспедиционная
команда: 12

Зодиаки: 13

Каяки: 8

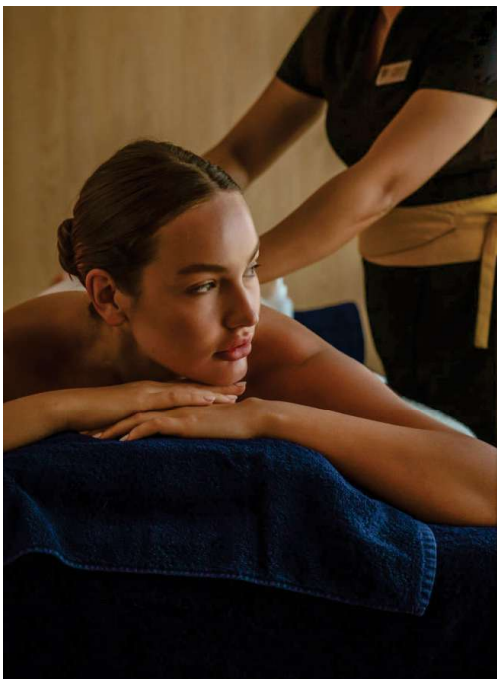
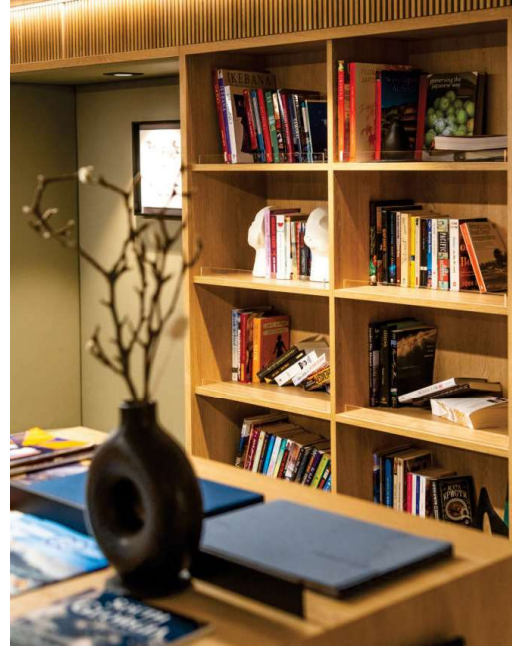





В окружении элегантности

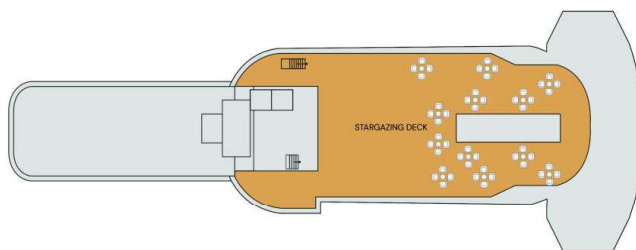
Это настоящий бутик-отель на воде. К вашим услугам: открытый бассейн-инфинити с видом на море, рестораны высокой кухни с блюдами от именитых шеф-поваров, стильные интерьеры из натуральных отделочных материалов, уютные и просторные каюты с каминами и панорамными балконами.





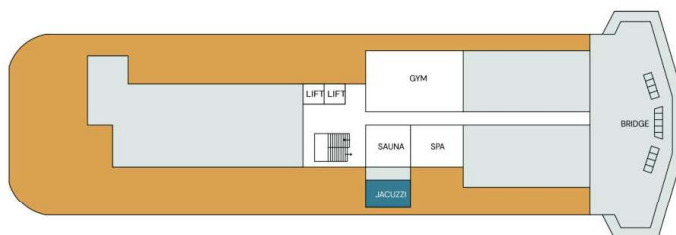
Категории кают

Премиум сьют	49 м ²	
Сьют	44 м ²	
Каюта с балконом	26 м ²	  
Каюта с окном	19 м ²	 



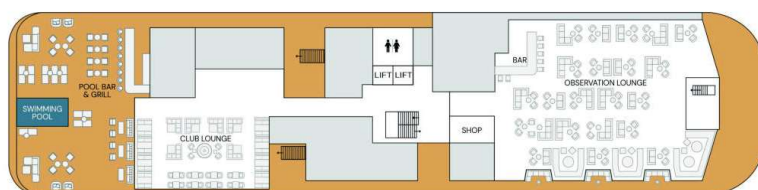
Палуба 9

Открытая верхняя палуба для наблюдений



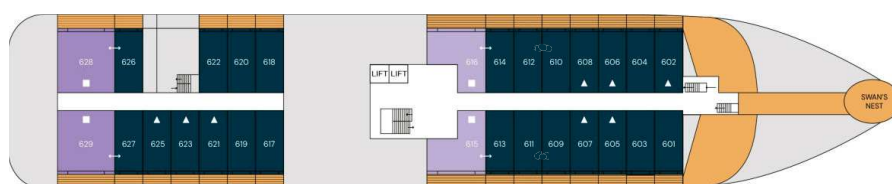
Палуба 8

Тренажерный зал / Капитанский мостик / Джакузи / Спа-центр / Сауна



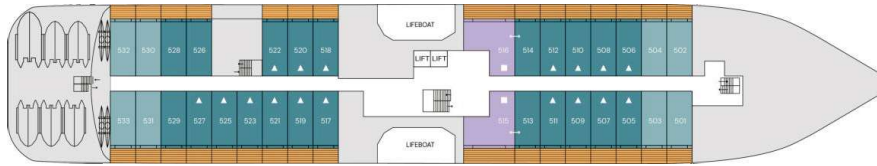
Палуба 7

Панорамный лаунж / Клубный лаунж / Бассейн / Гриль-бар у бассейна / Магазин



Палуба 6

Смотровая площадка Swan's Nest / Премиум сьюты / Сьюты / Каюта с балконом



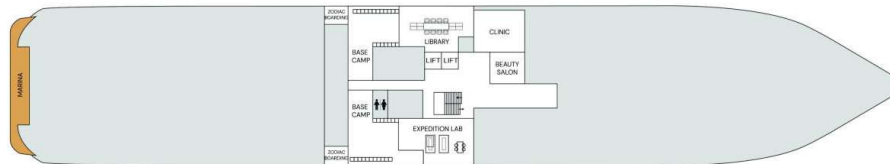
Палуба 5

Каюты с балконом / Сьюты



Палуба 4

Ресторан Swan / Информационная стойка / Каюты с окном / Прачечная самообслуживания



Палуба 3

Медицинский центр / Библиотека / Лобби
Basecamp / Салон красоты / Экспедиционная лаборатория



Светлые и просторные каюты — ваш уютный дом вдали от дома

Лаконичный интерьер в элегантном скандинавском стиле выполнен в натуральных оттенках.

Текстильные элементы насыщенных цветов, богатство фактур и материалов, грамотное освещение создают уютную и гармоничную среду.

Сглаженные формы элементов мебели, скругленные поверхности стен, продиктованные эргономикой судна, дополняются акцентами предметов декора.

К вашим услугам во всех каютах:

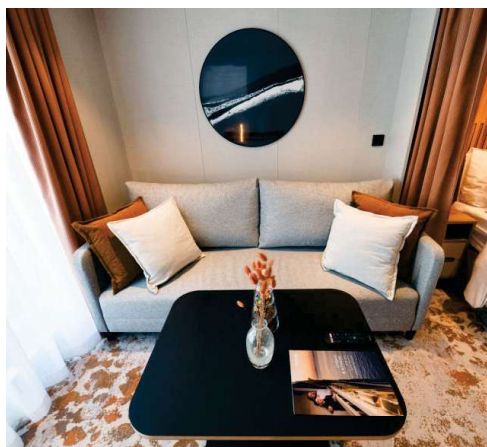
- интерактивное ТВ
- кондиционер с индивидуальным управлением
- внутренний телефон
- персональный сейф
- бинокль
- меню подушек
- мини-бар с безалкогольными напитками и пивом
- кофемашина с капсулами
- набор для приготовления чая
- полотенца для каюты, бассейна и тренажерного зала
- банные халаты и тапочки
- туалетные принадлежности, косметика Lajatica
- фен Babyliiss
- обслуживание 24/7



Каюта с окном, 19 м²



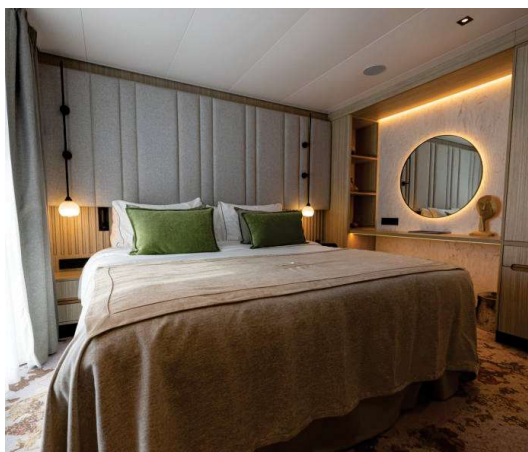
Каюта с балконом, 26 м²



Премиум Сьют, 49 м²



Сьют, 44 м²



В стоимость включено:

- **трансферы:** из аэропорта в порт в день посадки, из порта в аэропорт по окончании круиза (групповые)
- **размещение** на борту в каюте выбранной категории
- **питание** на борту и обслуживание кают 24/7
- безалкогольные и алкогольные **напитки**
- **лекционные программы** от членов экспедиционной команды и приглашенных спикеров
- **все высадки на зодиаках, экскурсии и экспедиционные активности** под руководством нашей опытной экспедиционной команды
- **экипировка:** фирменная парка Swan Hellenic Expedition, непромокаемый рюкзак для высадок и многоцветная термобутылка для воды будут доставлены в каюту в первый день круиза
- базовый пакет **Wi-Fi**
- **фото и видео** от нашего бортового фотографа
- портовые сборы по маршруту и сервисные сборы на борту

Опциональные услуги:

- авиаперелет в Южно-Сахалинск (35 км от Корсакова) и из Петропавловска-Камчатского
- обязательная медицинская страховка, покрывающая экстренную эвакуацию из труднодоступных мест
- отель до и после круиза
- индивидуальная программа отдыха до и после круиза
- алкогольные напитки премиальных брендов
- расширенный пакет Wi-Fi на борту
- услуги спа-центра, салона красоты, прачечной и покупки в магазине на борту



По любым вопросам и для бронирования
обращайтесь к Вашему менеджеру

